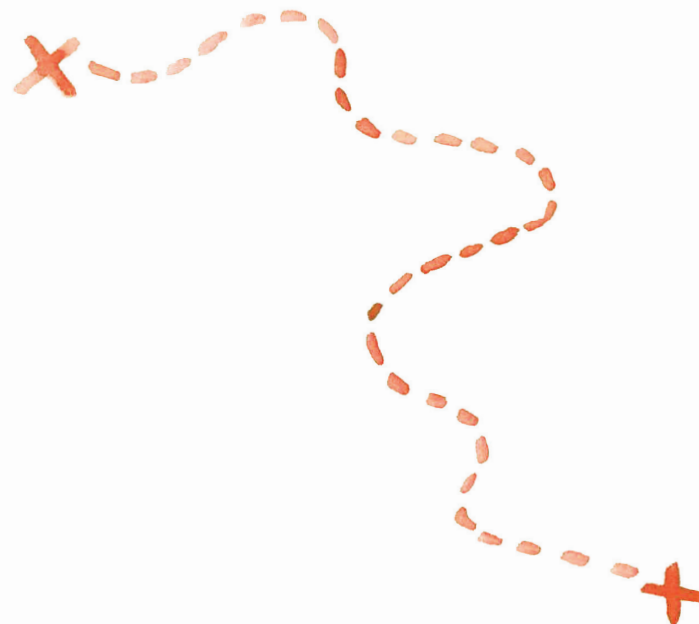


LA COMPAGNIE DES 3 VALOCHES PRESENTE



TRAIN TRAIN BLUES

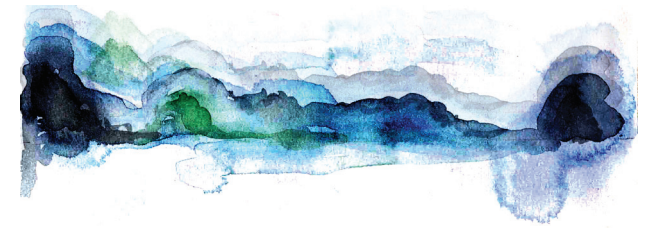
UN VOYAGE INITIATIQUE À REBOURS



www.les3valoches.com
Contact Production - Diffusion:
Aude Pauchet: 06 62 36 82 10
contact@les3valoches.com
Contacts Artistique:
Anne Jourdain 0673495402
les3valoches@gmail.com

Dossier MAJ le 010126

SOMMAIRE

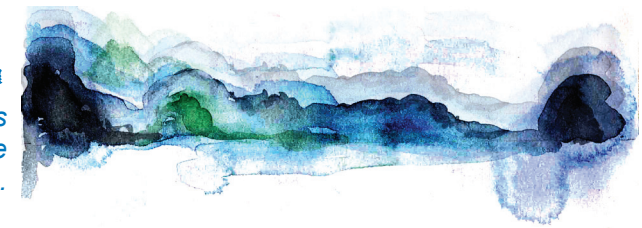


Un projet triptyque - Page 1
Le spectacle - Page 2
Note d'intention - Page 3
Les publics - Page 4
Créer avec les publics - Page 5
Scénographie et médiums -Page 6
Création musicale - Page 7
Fiche technique - Page 8
L' équipage - Page 9
La Compagnie - Page 10
Accompagnements - Page 11
Contacts - Page 12



UN PROJET TRIPTYQUE

Triptyque : nom masculin (grec triptukhos, triple) 1. Œuvre peinte et/ou sculptée, principalement faite de trois panneaux jointifs latéralement. 2. Œuvre littéraire ou artistique composée de trois parties offrant une certaine symétrie. 3. Plan, projet, programme qui comporte trois parties.



TRAIN-TRAIN-BLUES

3 Après deux premières créations dédiées au jeune public, voici venu le troisième volet de ce triptyque consacré à la thématique de la **transmission générationnelle**. C'est désormais autour de la figure du parent que nous poursuivons notre incursion dans l'univers des personnages composant les familles. Construite autour de l'**imagerie du train** et voyageant dans l'univers **musical du Blues**, cette création vient remonter le temps pour retrouver les paysages de l'enfance.



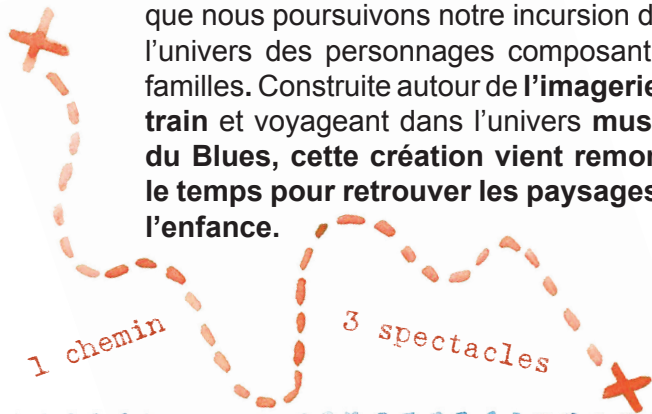
TANGO POUR QUATRE TEMPS

2 En 2017 la création «Tango Pour Quatre Temps» voit le jour. Elle aborde la notion du temps qui passe, par le prisme de la vie d'un homme. Au son du tic-tac, une histoire aussi simple que magique se déroule: celle d'un **grand-père**. De son enfance à sa vieillesse, ce spectacle se développe autour des 4 saisons, qui sont autant d'expériences, **pour toucher du doigt la notion de la disparition**. Mêlant théâtre, chant et vidéos d'animation, il explore une nouvelle couleur musicale qu'est le **tango**. Ce spectacle pour les petits yeux sur la magie d'un petit vieux a rencontré son public avec plus de 250 représentations.

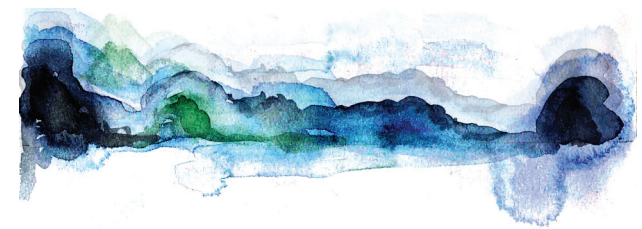


LA VALSE DES PETITS CARREAUX

1 En 2012, la compagnie fait naître sa première création petite enfance «La Valse des Petits Carreaux», construite autour de la transmission de la recette de cuisine d'une **grand-mère** à sa petite fille et sur le thème musical de la **valse**. Ce spectacle pour les papilles et les pupilles des tout-petits a voyagé à travers tout l'hexagone ainsi qu'en Suisse. Après plus de 500 représentations, que ce soit dans le réseau des festivals jeune public, dans les centres culturels, les théâtres ou lors de programmations ponctuelles des professionnels de la petite enfance, ce spectacle est toujours sur les routes.



LE SPECTACLE



Présentation du spectacle « Train-Train-Blues »

Accueilli sur un quai de gare improvisé, vous serez guidé par «Jean-Luc Comment, contrôleur chauffeur» du «Train-Train-Blues», pour prendre place à bord. Départ dans deux minutes! À bord d'un train bleu vous découvrirez l'histoire d'un voyage et de la femme qui l'accomplit. Dans les fenêtres, les paysages défilent comme des tableaux mouvants et révèlent des souvenirs d'enfance, des anecdotes liées à la famille. Dans un retour aux sources, elle ouvre ses bagages, pour redécouvrir la voix de son père, la peau de sa mère... et tout ce qui l'a construite. Un spectacle immersif qui invite le spectateur à partir avec les comédiens à bord d'un train magique qui nous emmène «Au bout du bout... aux origines... à notre enfance».



L'Histoire: un voyage initiatique à rebours

Tout le monde est installé, le contrôleur annonce le départ... du «Train-Train-Blues» pour une destination «Mystère». Sandrine court sur le quai et saute dans le train... ouff c'était moins 2!

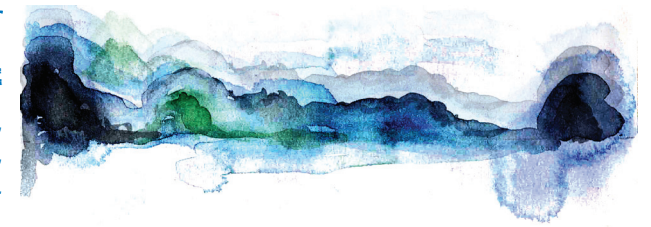
Le wagon est plein aujourd'hui et c'est le porte bagage qui lui servira de siège durant tout le voyage... pas très confortable... mais elle est aux premières loges pour regarder le paysage quand elle tire le rideau.

Dans une intimité de compartiment, proche des autres voyageurs embarqués, elle se laissera happée par l'envie irrésistible de raconter son premier voyage. Petit à petit le lien s'installe et les langues se délient; Sandrine ou Sardine pour les intimes, ouvrira ses bagages remplis de souvenirs d'enfance: ses premières sorties en solitaire, ses bêtises dans la salle de bain, ses jeux dans le jardin, les sandwiches de Maman et les blagues de Papa, les envies de fuites et besoin de tendresse... tant de trésors enfuis dans la mémoire d'un personnage qui se redécouvre petite fille.

NOTE D'INTENTION

DE ANNE JOURDAIN, DIRECTRICE ARTISTIQUE

Un voyage initiatique: (expression masculine) voyage dans lequel une personne se trouve confrontée à des épreuves, aux nouvelles expériences qui lui permettent de passer à l'âge adulte. Ce thème a été utilisé de façon récurrente, notamment dans la littérature, la peinture et le cinéma.



La Genèse du spectacle

Après la Valse des Petits Carreaux et Tango pour Quatre Temps, Train-Train-Blues est le troisième volet d'un triptyque consacré à la thématique de la **transmission générationnelle**. C'est autour de la figure du parent que nous poursuivons notre incursion dans l'univers des personnages composant les familles. Construite autour de l'imagerie du train cette création voyage dans l'univers musical du Blues.

*«Comme me l'expliquait ma fille de 4 ans «Si je pars de la maison pour aller au bout du monde je vais revenir à la maison»
– Pourquoi? «Parce que la terre elle est ronde».*

L'idée de cette boucle, de ce circuit me trotte dans la tête depuis bien longtemps. Devenir parent à mon tour n'a fait qu'amplifier cette volonté de comprendre la puissance poétique de ce retour aux sources... à ce point de départ.

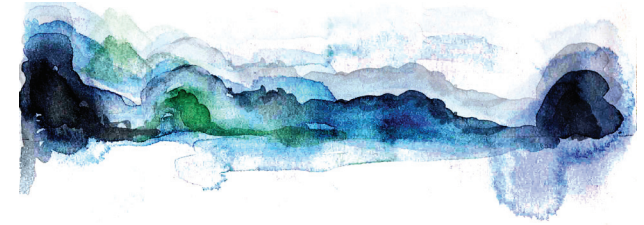
Dès le plus jeune âge, nous sommes happés par un besoin irrépessible d'autonomie. Lorsque l'enfant prend la décision de partir à l'aventure avec ses propres moyens, son propre imaginaire, c'est vers cette indépendance et cette liberté qu'il se dirige. C'est une quête qui prime sur son aboutissement.

C'est avec cette envie de retrouver les battements du coeur des premiers road trips improvisés dans les rues, dans les recoins du jardin, ou simplement sous la table du salon, que ce spectacle a vu le jour. Un spectacle autour du paysage, et de sa transformation, comme une symbolique de notre évolution personnelle, de notre perpétuelle mutation, vers une quête de liberté.



«Grandir consiste au bout du compte à comprendre que sa propre expérience incroyable et unique est celle que tout le monde partage.» Doris Lessing.

LES PUBLICS



Un spectacle à travers les âges:



Ce spectacle a été conçu pour un public à partir de 3 ans. Il s'adresse aux petits, mais aussi aux grands frères, grandes sœurs et accompagnants (parents, grands-parents, professionnels de l'enfance et scolaires).

C'était un défi pour nous que d'écrire un spectacle qui touche un public si large, dans une volonté de créer un moment à partager à travers nos différences d'âges !

Ce défi répond à un besoin d'ouvrir des réflexions sur la famille et ce qu'elle nous transmet pour grandir.

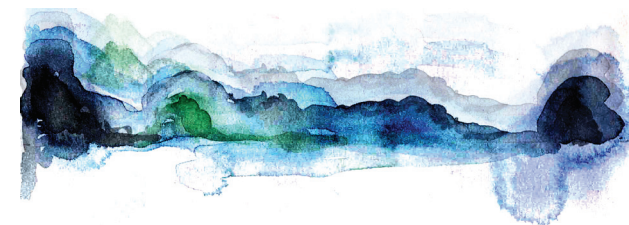
Cette création est construite pour les petits et adaptée à leurs perceptions et leur capacité d'attention. A cet âge où l'enfant construit son langage, il est déjà lecteur du monde qui l'entoure et par là même tout est soumis à son interprétation. **Il développe ses capacités de lier images, sonorités et mouvements comme créateurs de sens.**

Mais Train-Train-Blues a été créé aussi pour **les enfants de la maternelle au CM2**, dans un souci de **niveaux de lectures adaptées à chaque tranche d'âge**. Qu'il s'agisse de l'histoire en elle-même, du texte et des mots choisis, ou des propositions visuelles et sonores qui constituent ce spectacle, de nombreux couchés de lectures y sont possibles et résonnent différemment pour chaque tranche d'âge.

L'objectif est de mêler aux **lignes de lectures sensorielles** (destinées aux tout-petits), celles plus **narratives** (pour les frères et sœurs), et celles plus **symboliques** (pour les parents, grands-parents). Chaque scène est construite comme la mise en abîme d'une idée, de sa symbolique par un paysage, par un objet qui la représente, par une composition musicale. La magie, élément de la création, vient également appuyer notre narration et attise l'imaginaire des enfants comme celui des plus anciens.

DOSSIER PÉDAGOGIQUE ET DE MÉDIATION DISPONIBLE SUR DEMANDE

CREER AVEC LES PUBLICS



Comment «Train-Train-Blues» a vu le jour

Train-Train-Blues a demandé de longs mois de création avant sa sortie. Mais une création ne se fait pas en huit clos: il très important pour nous de partager nos étapes de recherches et de tester nos idées au fur et à mesure qu'elles se dessinent. Cela nous permet d'être en réelle interaction avec les publics et de comprendre les rouages du spectacle pour mieux les huiler, les préciser, les ciseler, les adapter à notre auditoire.



En scolaire:

Dans le cadre d'un parcours pédagogique et artistique (Adage) autour de notre spectacle, nous avons été en résidence dans une école d'Ille et Vilaine (Cuguen), pour les classes du PS au CM2. Durant toute l'année scolaire, toutes les classes ont suivi les différentes étapes de la création: de son écriture, à la réalisation des décors en passant par la mise en scène et la création musicale, puis des répétitions jusqu'aux premières représentations. Ainsi sous formes d'ateliers pratiques et de médiations les enfants ont participé activement à l'élaboration de ce spectacle en apportant leurs idées, leurs ressentis, leurs énergies et leur retours critiques.

En petite enfance:

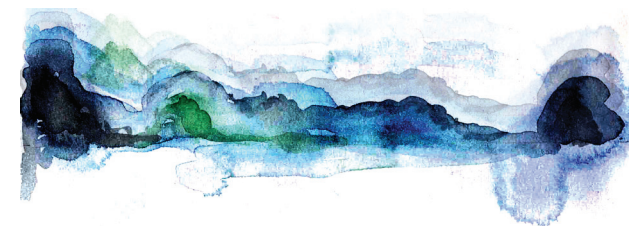
Nous avons également travaillé en «immersion artistique» dans une crèche et micro crèche (Trévé) durant 6 séances afin de tester les réactions des plus petits et d'identifier au mieux leurs points d'attention liés à notre mise en scène. Ces immersions ont eu lieu dans le cadre du projet artistique « Berce ô Culture» porté par Loudéac Communauté (22), qui a accueilli la création durant trois semaines au centre culturel le Kastell'd'Ô à Uzel (22).

En tout public:

Pour sa création, nous avons travaillé en résidence au centre culturel du Coglais à Montours, au Pôle Sud à Chartres de Bretagne, à la médiathèque de Tourc'h, à l'école de Cuguen, au centre Culturel Le Kastell d'Ô à Uzel. Chaque résidence a donné lieu à une rencontre avec les publics sous formes de sorties de résidence avec un bord plateau. Cela nous a permis de tester la création devant un très large auditoire jusqu'à sa sortie.

SCENOGRAPHIE & MEDIUMS

*Le train a le pouvoir d'allier un paysage graphique et sonore dans une même fenêtre.
Train-Train-Blues proposera une immersion poétique associant mouvements du paysage et du son.*



Médiums: à la croisée des chemins

Ce spectacle, à la croisée des chemins **entre écriture théâtrale, conte et musique**, est le reflet de l'identité de la compagnie, poétique et drôle.

Comme dans nos deux précédentes créations à destination du jeune public, notre médium de prédilection sera celui de la **magie et de l'effet visuel**. Entre lévitations, apparitions, disparitions, il est l'un de nos atouts, pour tenir l'attention du jeune spectateur et relancer sa curiosité, tout en suivant la narration. La magie nouvelle est toujours au service de l'écriture, elle est un outil pour raconter, imager, surprendre.

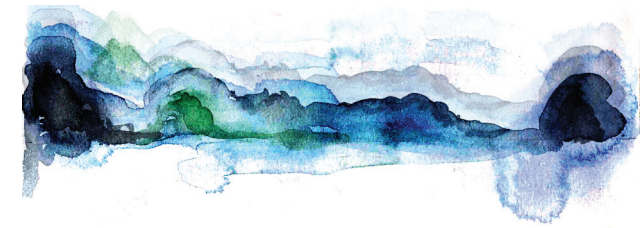


Aquarelles originales

Les images qui défilent par les fenêtres du train, ont été réalisées par Anne Jourdain, puis animées par Guillaume Séné. Traversant des paysages de la ville à la zone industrielle, en passant par la campagne pour enfin arriver à la mer, ces aquarelles grand format défilent à différentes vitesses suivant les saccades du train. La douceur du graphisme et de la technique de l'aquarelle apporte au décor une ambiance contemplative et reposante. Parfois les rideaux seront tirés afin de laisser la place entière à la narration ou à la magie, permettant de mettre le focus sur le jeu.

Création lumière

Le spectacle a été mis en lumière et en couleur en utilisant les décors comme support. Ainsi, une allée lumineuse au sol, permet aux comédiens de jouer avec celle-ci au plus proche du public. Le décor évolue, passant d'un espace très concret qu'est celui d'un wagon, à la pénombre onirique d'une chambre d'enfant, ou grand air d'un rivage marin. Des petites loupottes sous les étagères à bagages ou intégrées dans les accessoires permettent au décor de devenir un élément vivant du spectacle.



L'univers musical : le blues

Mes premières aventures sous le tancarville de la salle à manger ont toujours été accompagnées des notes de «**Blues Picking**» jouées par mon père sur sa guitare. Des couleurs de far-west, d'épopées incroyables qui donnaient aux ombres sur les draps en train de sécher, la ligne d'un grand canyon ou d'un arbre majestueux. L'imaginaire généré par cette musique, bruitant l'avancée du train, le tacatac des rails, ou le choochoo de sa cheminée, donnait toujours au jeu, une allure de voyage à travers les paysages inventés.

Cette musique est celle du départ, de l'émancipation, tant par «sa grande histoire», que par ma petite histoire. Nous avons travaillé sur **une création musicale inspirée** du style Blues Picking, et du **bruitage ferroviaire** qu'elle suggère.

Les quatre chansons qui jallonnent le spectacle, laissent la part belle à la **musicalité du texte** et aux accompagnements guitare/blues.

Un univers sonore:

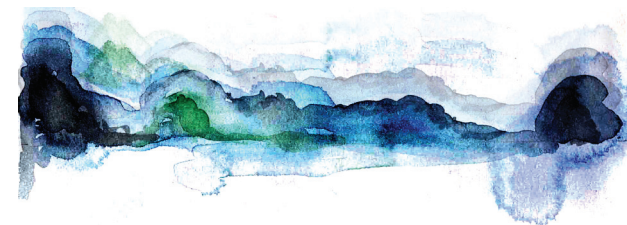
Les musiques et les paysages sont bruités en utilisant le vocabulaire sonore du train. Diffusé **en multi-diffusion**, vous entendrez passer le train de l'avant à l'arrière du wagon, le passage à niveau annonce notre arrivée sur la voie, et peut-être une vache au loin quand la fenêtre sera ouverte...

Les arrangements et mixages musicaux ont été réalisés avec Charlotte Jourdain, compositrice, Yoann Minkoff guitariste blues et Mehdi Zaïba, musicien compositeur MAO.



FICHE TECHNIQUE

Contact technique: Adrien Desthomas 06 20 81 46 71



Jauge 2026 selon les publics :

Conseillé à partir de 3 ans

Public familial : 75 personnes maximum.

Centre de loisirs : 75 personnes accompagnants compris.

Ecole maternelle : 2 à 3 classes + accompagnants soit 75 personnes maximum (à définir avec le corps enseignant).

Durée : 10 minutes d'accueil dans le hall + 5 minutes d'intallation public + 30 minutes de spectacle dans le train + soit 45 minutes au total pour une scéance.

Mise entre deux représentations: 45 minutes.

Timing : Déchargement, montage du décor et échauffement : 4h.

Démontage: 2h30

Pour Les Salles: 1 service de montage de 4H souhaité.

Possibilité de montage la veille selon les horaires des représentations souhaités.

Espace scénique :

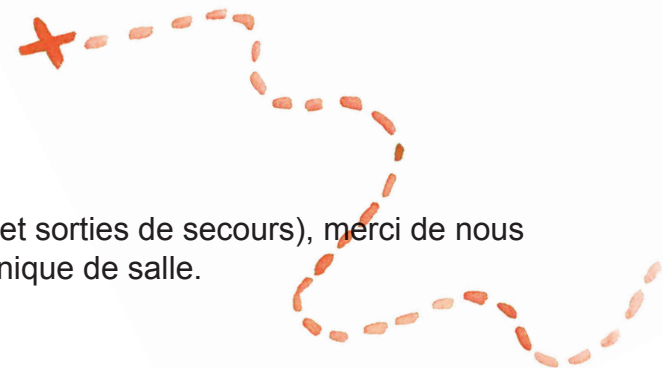
Voir plan d'implantation ci-joint (12,30 m de profondeur, 6 m de largeur, 2m50 de hauteur au minimum)

Le spectacle se passe au sol sur une surface plane.

Le noir doit être complet.

Anticipation:

Pour anticiper le sens d'installation du décor dans votre salle (notamment par rapport aux accès public et sorties de secours), merci de nous fournir des photos et métrages du lieu en amont en indiquant les portes d'accès du public, ou fiche technique de salle.



FICHE TECHNIQUE DÉTAILLÉE ET PLAN D'IMPLANTATION SUR DEMANDE

L'EQUIPAGE DE BORD



En scène : Anne Jourdain, directrice et comédienne

Comédienne et chanteuse, diplômée du DNASP de l'école Beaux-Arts où elle s'est notamment formée à la scénographie et l'édition. Elle poursuit sa formation artistique lors de stages professionnels de clown avec la Cie Bibendums Trémens et Michel Seib de la Cie de Poche et de chant avec Agata Krwawnik. Attachée aux mots, Anne c'est aussi la petite voix radiophonique de Radio Univers, qui égraine des aphorismes poétiques sur les ondes du 99.9. Elle fait également parti du groupe d'écriture poétique et de lectures radiophoniques «Les Passagers ».



En scène : Adrien Desthomas : comédien et régisseur

Il s'est formé sur le pavé et avec le magicien Vincent Delourmel. Adrien met la magie au service du spectacle. C'est un spécialiste du détournement d'objets et des tours de passe-passe qui a à cœur d'inventer des astuces, de construire des décors inattendus et de donner une nouvelle vie à des objets. Il s'est formé au clown lors de divers stages professionnels. Il travaille à la création de tous les spectacles de la Compagnie Les 3 Valoches. Il est également technicien et met au service de la compagnie ses compétences en construction, en son, lumière et bidouilles en tout genre.



Marie Charlotte Léon : mise en scène et direction d'acteur

Formée en Biélorussie avec les pédagogues de l'Académie des Arts de Minsk, elle co-fonde la compagnie de théâtre Laluberlu en 2012, dans laquelle elle fait ses premières explorations scéniques, mêlant théâtre, mouvements et musique. Curieuse des univers des autres, elle rencontre **la compagnie les Cailloux Sauvages**, joue dans le spectacle Robe Marine et participe à des performances orchestrées par Zaz Rosnet. Elle participe à la dernière création de la Cie Petits Silences, spectacle pour les tout -petits. Depuis 2016, Macha a également rejoint la compagnie de théâtre de rue, **l'Arbre à vache** dans le spectacle Monsieur et Madame Poiseau, explorant un théâtre burlesque et visuel sans parole.



Yoann Minkoff : musicien compositeur

Le Franco-Britannique Yoann Minkoff, habitué des formations électriques (City Kay, Joe Pilgrim & the Ligerians...) a débuté en 2013 son projet solo dans lequel se dévoile un blues personnel et poétique teinté de mandingue, de pop anglaise et de folk nord-américain. En 2016 paraissait l'album Black & White Blues salué par la critique (FIP, Rock & Folk, Longueur d'Ondes...). Depuis, Yoann Minkoff est accompagné en live par le beatboxer Kris Nolly (Ka Jazz, Homecooking...). Habitué à la scène musicale Blues francophone et à travers le monde, il est aussi le guitariste du groupe Songø.



Mehdi Zaïba : musicien compositeur MAO

Auteur, compositeur, interprète. Rapidement intéressé par la production et la réalisation, il se forme en autodidacte aux différentes techniques de prise et mixage du son. Il développera au sein d'une maison de jeunes à Fougères un studio d'enregistrement, permettant l'accompagnement des projets artistiques des 13 à 25 ans du territoire. Parallèlement, il devient régisseur suppléant du Café-concert Le Coquelicot. Puis il prend la route avec des compagnies de spectacle vivant telles que Bonobo Twist, Radiocirque, éOcirik.

Guillaume Séné : Vidéaste

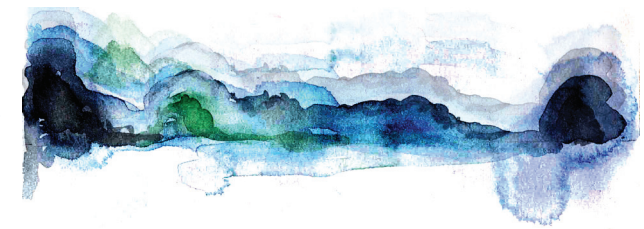
Saxophoniste, beatmaker, développeur informatique, et depuis peu réalisateur vidéo, Guillaume est un véritable couteau suisse artistique.

Alice Boulouin : styliste couturière et costumière de scène

Diplômée de l'École Supérieure des Arts et Techniques de la Mode (ESMOD) à Rennes et Paris, elle travaille en autres avec la compagnie Engrenage[S] à Rennes, le Théâtre de Papier à Laillé et Arenthan à Saint Briec.

LA COMPAGNIE

La compagnie crée des spectacles pour tous à voir partout : elle y peint les grandes scènes de la vie au travers de toutes petites choses du quotidien.



Déjà 14 ans!

Créée en 2010, la compagnie bretonne Les 3 Valoches travaille autour de trois axes forts : **le théâtre de rue, le spectacle très jeune public et le théâtre forain.** Elle compte aujourd'hui 8 créations dont 5 actuellement en tournée.

La compagnie est attachée à la notion de **transmission et de partage**, et à des thématiques fortes telles que le **temps qui passe et la transmission familiale.** Par le biais de spectacles transdisciplinaires, mêlant théâtre et théâtre d'objets, magie nouvelle, musique et chant, elle développe une approche sensible, poétique et comique du monde, se forgeant au fil des années une identité atypique et sans concession.

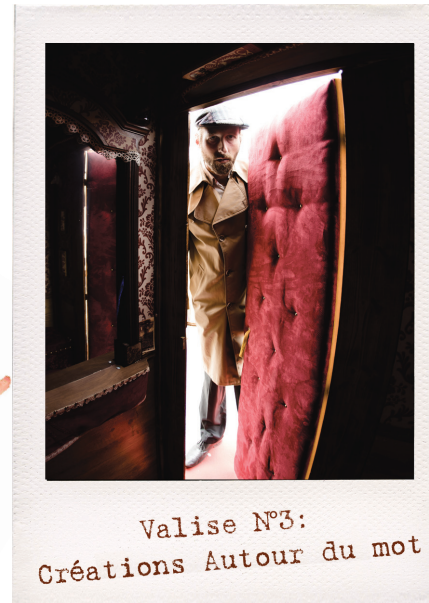
Elle a aussi l'intime conviction qu'on ne peut séparer **artiste et artisan.**



Valise N°1:
Créations Tout Public



Valise N°2:
Créations Jeune Public



Valise N°3:
Créations Autour du mot

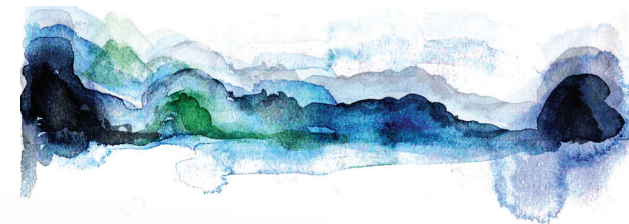
NOS CREATIONS:
L'Hôtel de Nulle Part et d'Ailleurs / 2010
La Valse des Petits Carreaux / 2012
Valise & Cie / 2013
Les Rembobineurs / 2015
Tango pour Quatre Temps / 2017
Marche & (C)rêve / 2019
L'Entre-Mots / 2014 et 2020
Le Mot' Tel / 2023

Née d'une envie folle de créer et de trouver les moyens de partager l'éphémère avec le plus grand nombre, la compagnie a trouvé sa place auprès des arts de la rue et du spectacle petite enfance. Elle va au plus proche du public, que se soit **sur les pavés ou dans l'obscurité des salles.**

La compagnie Les 3 Valoches est nourrie par le burlesque de Buster Keaton, la magie de Max Linder, en passant par les mots de Bobby Lapointe, ainsi que par la poésie et la corporalité de Dominique Abel et Fiona Gordon...

Au delà de la création de spectacles, Les 3 Valoches, c'est aussi **un lieu de création partagé** avec d'autres compagnies afin de créer du lien et de confronter des pratiques artistiques, sur la commune de Val Couesnon.

ACCOMPAGNEMENTS



CO-PRODUCTIONS

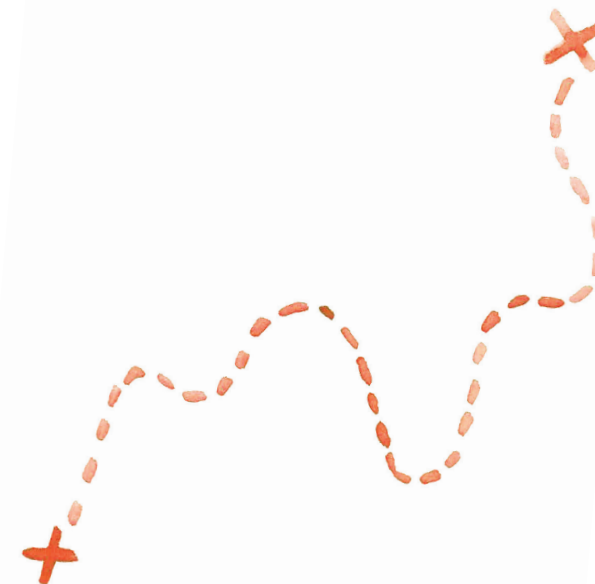
- Berce Ô culture (Loudéac Communauté, Département Côtes d'Armor, DRAC)
- Centre Culturel du Coglais (35) - Co-producteur
- Centre Culturel de Tourc'h - Concarneau Cornouaille Agglomération (29)
- Centre Culturel Pôle Sud, Chartres de Bretagne (35) - Co-producteur
- Commune et école de Cuguen (35) dans le cadre des projets Adage de l'Éducation Nationale

SOUTIENS

- Communauté de communes Couesnon Marches de Bretagne
- Département d'Ille et Vilaine
- Région Bretagne

PRE-ACHATS

- CC Pôle Sud, Chartres de Bretagne (35)
- Semaine de l'enfance Tinténiac (35)
- Saison Culturelle de Lamballe Terre et Mer (22)
- Projet Adage - Ecole et Commune de Cuguen (35)
- Groupe scolaire de Trans la Fôret (35) Public Scolaires
- Le Grand Atelier pour le Festival Mini-Mômes- Maxi-Mômes à Uzel (22)
- Centre Culturel du Coglès (35)
- Centre Culturel Jean Pierre Fabrègue - St Yreix (87)
- Centre Culturel L'Armorica - Plouguerneau (29)
- Centre Culturel Le Champs de Foire - Plabennec (29)
- CC de Touc'h - Concarneau (29)



COMPAGNIE LES 3 VALOCHES

www.les3valoches.com

Contacts Production : Aude Pauchet 06 62 36 82 10

contact@les3valoches.com

Contacts Administratrice: Emmanuelle Zaiba 06 61 00 36 76

emmanuelle.les3valoches@gmail.com



Photos d'ateliers / dessin preparatoire paysages